



# Arbeidsmarktinformatie

## Zuidoost-Nederland

Per 30 april 2010

Dit is een maandelijks uitgave met de recente arbeidsmarktgegevens uit Zuidoost-Nederland. Nader informatie kan worden verkregen bij de afdeling Arbeidsmarketing.

UWV WERKbedrijf Midden- en Oost-Brabant en Limburg  
Afdeling Arbeidsmarketing  
Postbus 6407  
5600 HK Eindhoven  
Tel. 040 - 8514110  
Fax 040 - 8514111  
Eindhoven, 20 mei 2010

*Informatie uit deze uitgave mag worden overgenomen, met bronvermelding:  
UWV Werkbedrijf Arbeidsmarketing Midden- en Oost-Brabant en Limburg*

*Meer informatie en cijfers over de (regionale) arbeidsmarkt treft u op:  
[www.werk.nl](http://www.werk.nl): -> WERKbedrijf ->Arbeidsmarkt*

### Provincie Noord-Brabant: sterke daling aantal werklozen

Bleef het aantal niet-werkende werkzoekenden (NWW) vorige maand nagenoeg gelijk, in april is er een daling van het aantal NWW-ers waar te nemen. In april is het aantal NWW met 3% gedaald. In absolute zin is het aantal niet-werkende werkzoekenden (NWW) met 1.808 gedaald ten opzichte van eind maart 2010. De daling is sterker dan op landelijk niveau (-2%).

In zowel relatief als absoluut opzicht daalde de NWW het sterkst in de regio Noordoost-Brabant (-4%; daling met 644 personen).

Het aantal niet-werkende werkzoekenden komt eind april 2010 uit op 69.914. Het aantal NWW is hiermee voor het eerst weer onder de 70 duizend grens sinds november 2009.

Van de beroepsbevolking in Noord-Brabant is 6,1% bij het UWV WERKbedrijf ingeschreven als niet-werkende werkzoekende. Dit is lager dan het landelijk percentage (6,6%). De afstand tussen het landelijke en het Noord-Brabantse werkloosheidsniveau – de regionale component – bedraagt daarmee -0,5 procentpunt.

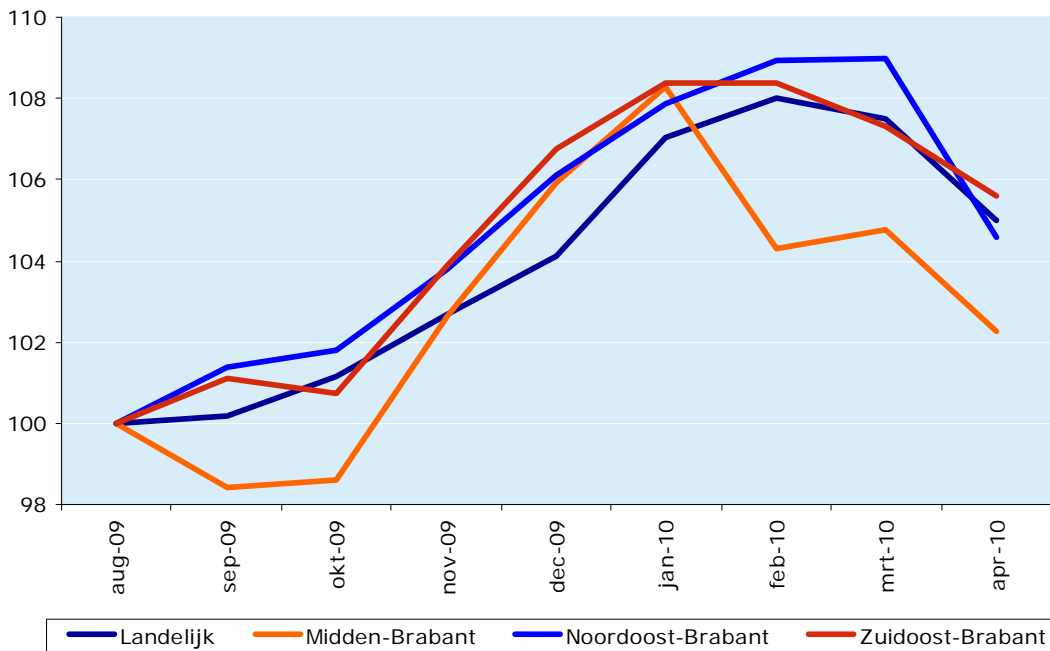
Op landelijk niveau is ongeveer eenzelfde ontwikkeling waar te nemen als in de provincie Noord-Brabant. In Nederland is het aantal NWW-ers ten opzichte van maart met iets meer dan 12.000 gedaald ofwel een daling van het aantal NWW met 2%.

In Nederland is het afgelopen jaar het aantal NWW met bijna 48.000 gestegen. Dit is een stijging van 10%. In de afgelopen maanden is deze groei afgevlakt. Zo was in november 2009 de groei ten opzichte van het jaar daarvoor nog 22%. In februari van dit jaar was dit 15%.

Ten opzichte van eind april 2009 zijn er forse verschillen te constateren tussen de Noord-Brabantse gemeenten. Koploper is de gemeente Haaren: daar is het aantal NWW met 50% gestegen sinds april 2009. Daarna volgt de gemeente Son en Breugel met 43% stijging. Een daling van het aantal NWW tussen april 2009 en april 2010 is waar te nemen in de gemeenten Grave (-11% en Boekel (-8%).

Ten opzichte van vorige maand daalde in bijna alle gemeenten het NWW-percentage, of het percentage bleef nagenoeg gelijk. Alleen in de gemeenten Dongen, Haaren, Heeze-Leende en Son en Breugel steeg het NWW-percentage.

De daling van het aantal NWW in maart en april is hoofdzakelijk te verklaren door seizoensinvloeden (bouw, horeca, toerisme, agrarisch). In de laatste 16 jaar is ieder jaar (met uitzondering van 2009) het aantal NWW gedaald in de maanden maart en april. Deze daling was dus zelfs te zien in de vorige recessie in 2002. Het is dus nog te vroeg om te concluderen dat dit een daadwerkelijke omslag is.



### Provincie Limburg: sterke daling aantal aantal werklozen

Daalde het aantal niet-werkende werkzoekenden in de vorige maand al met 2%, in april wordt de daling gecontinueerd. Ten opzichte van maart is het aantal NWW met 3% gedaald. In absolute zin is het aantal niet-werkende werkzoekenden (NWW) met 1.287 gedaald ten opzichte van eind maart 2010. Op landelijk niveau is de NWW-daling ten opzichte van vorige maand minder sterk, te weten 2%. In zowel relatief als in absoluut opzicht is de daling van het aantal NWW in Zuid-Limburg en Noord- en Midden-Limburg vergelijkbaar met elkaar.

Het aantal niet-werkende werkzoekenden in de provincie Limburg komt eind april 2010 uit op 40.097. Het aantal NWW is hiermee voor het eerst weer rond de 40 duizend grens sinds december 2009.

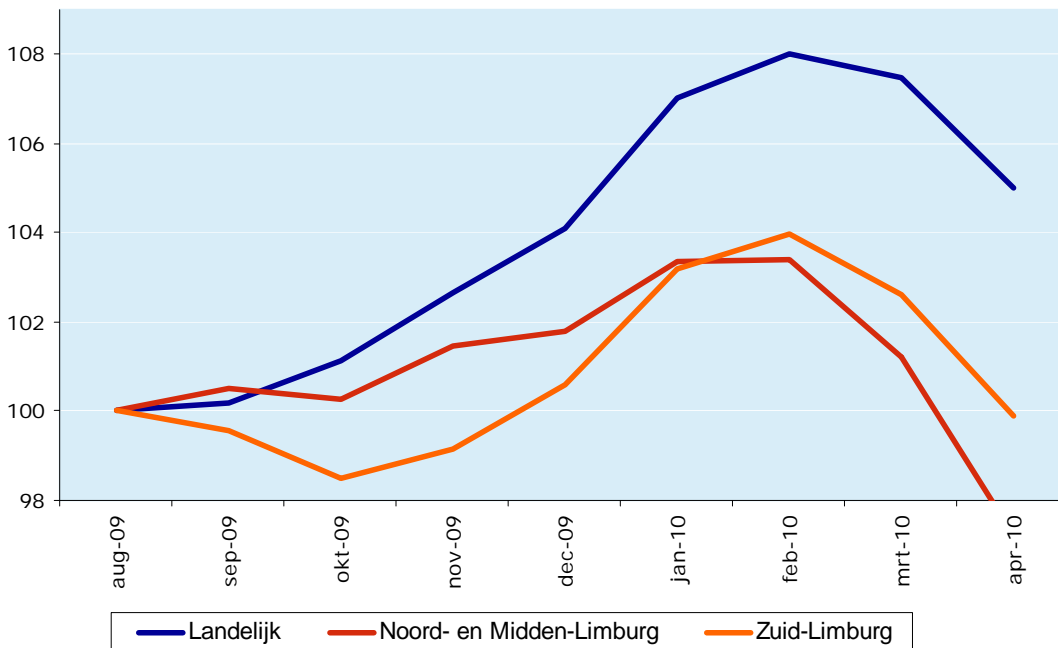
Gerelateerd aan de beroepsbevolking bedraagt het Limburgse NWW-percentage 7,9%. Dit is hoger dan het landelijke werkloosheidspercentage (6,6%). De afstand tussen het landelijke en het Limburgse werkloosheidsniveau – de regionale component – bedraagt daarmee 1,3 procentpunt.

Op landelijk niveau is eenzelfde ontwikkeling waar te nemen als in de provincie Limburg. In Nederland is het aantal NWW-ers ten opzichte van maart met iets meer dan 12.000 gedaald ofwel een daling van 2%.

In Nederland is het aantal NWW in het afgelopen jaar met bijna 48.000 gestegen. Dit is een stijging van 10%. In de afgelopen maanden is deze groei afgevlakt. Zo was in november 2009 de groei ten opzichte van het jaar daarvoor nog 22%. In februari van dit jaar was dit 15%.

Ten opzichte van eind april 2009 zijn er forse verschillen te constateren tussen de Limburgse gemeenten. Koploper is de gemeente Horst aan de Maas: daar is de NWW met 16% gestegen sinds april 2009. Daarna volgt de gemeente Beesel met 15%. Een daling van het aantal NWW sinds april 2009 is waar te nemen in onder andere de gemeenten Onderbanken (-14%) en Roermond (-12%). Ten opzichte van vorige maand daalde in bijna alle gemeenten het aantal niet-werkende werkzoekenden of bleef nagenoeg gelijk. Alleen in de gemeente Margraten steeg dit aantal.

De daling van het aantal NWW in de maanden maart en april is hoofdzakelijk te verklaren door seizoensinvloeden (bouw, horeca, toerisme, agrarisch). In de laatste 16 jaar is ieder jaar (met uitzondering van 2009) het aantal NWW gedaald in de maanden maart en april. Deze daling was dus zelfs te zien in de vorige recessie in 2002. Het is dus nog te vroeg om te concluderen dat dit een daadwerkelijke omslag is.



## **Bijlage:**

**Tabellen ontwikkeling NWW voor Nederland, provincie, district, regio UWV Werkbedrijf en gemeente**

Maandcijfers Zuidoost-Nederland	Aantal NWW april 2010				Leeftijd			Duur niet werkend		Verschil apr 10-mrt 10		Verschil apr 10-apr 09	
	Totaal		Man	Vrouw	15 - 26 jr	27 - 44 jr	>= 45 jr	0-6 mnd	>=6 mnd	aantal	in %	aantal	in %
	aantal	NWW%	aantal	aantal	aantal	aantal	aantal	aantal	aantal	aantal		aantal	in %
<b>Nederland</b>	<b>512.109</b>	<b>6,6%</b>	<b>266.960</b>	<b>245.149</b>	<b>61.841</b>	<b>209.545</b>	<b>240.723</b>	<b>182.069</b>	<b>330.040</b>	<b>-12.184</b>	<b>-2%</b>	<b>47.925</b>	<b>10%</b>
<b>Provincies</b>													
Noord-Brabant	69.914	6,1%	36.930	32.984	8.321	26.856	34.737	26.050	43.864	-1.808	-3%	9.418	16%
Limburg	40.097	7,9%	21.710	18.387	4.708	14.640	20.749	12.200	27.897	-1.287	-3%	290	1%
Gemeenten in district	90.974	6,9%	48.804	42.170	10.872	34.153	45.949	30.416	60.558	-2.624	-3%	7.058	8%
<b>Arbeidsmarktregio's</b>													
Midden-Brabant	11.828	5,6%	6.357	5.471	1.760	4.473	5.595	4.578	7.250	-286	-2%	665	6%
<b>WERKpleinen</b>													
Tilburg	8.978	5,6%	4.895	4.083	1.513	3.452	4.013	3.403	5.575	-209	-2%	434	5%
Waalwijk	2.850	5,5%	1.462	1.388	247	1.021	1.582	1.175	1.675	-77	-3%	231	9%
<b>Gemeenten</b>													
Alphen-Chaam	138	3,2%	77	61	12	40	86	52	86	-2	-1%	24	21%
Baarle-Nassau	141	4,6%	91	50	9	43	89	43	98	-6	-4%	21	18%
Dongen	570	5,0%	285	285	86	185	299	204	366	9	2%	84	17%
Gilze en Rijen	558	5,3%	290	268	72	208	278	195	363	-10	-2%	-5	-1%
Goirle	429	3,5%	231	198	63	135	231	167	262	2	0%	30	8%
Heusden	1.030	5,4%	529	501	82	384	564	412	618	-10	-1%	107	12%
Hilvarenbeek	203	2,4%	111	92	18	88	97	74	129	-5	-2%	26	15%
Loon op Zand	513	5,2%	261	252	52	170	291	215	298	-51	-9%	-24	-4%
Oisterwijk	470	4,3%	256	214	52	164	254	162	308	-11	-2%	6	1%
Tilburg	6.548	6,5%	3.593	2.955	1.206	2.614	2.728	2.534	4.014	-191	-3%	255	4%
Waalwijk	1.307	5,7%	672	635	113	467	727	548	759	-16	-1%	148	13%

Maandcijfers Zuidoost- Nederland	Aantal NWW april 2010				Leeftijd			Duur niet werkend		Verschil		Verschil	
	Totaal		Man	Vrouw	15-26 jr	27-44 jr	>=45 jr	0-6 mnd	>=6 mnd	apr 10-mrt 10		apr 10-apr 09	
	aantal	NWW%	aantal	aantal	aantal	aantal	aantal	aantal	aantal	aantal	in %	aantal	in %
<b>Arbeidsmarktregio</b>													
Noordoost-Brabant	15.256	5,6%	8.073	7.183	1.642	5.823	7.791	5.688	9.568	-644	-4%	1.830	14%
<b>WERKpleinen</b>													
Land van Cuijk	2.174	5,4%	1.134	1.040	197	769	1.208	746	1.428	-86	-4%	95	5%
Maasland	3.190	6,3%	1.586	1.604	347	1.194	1.649	1.066	2.124	-115	-3%	382	14%
's-Hertogenbosch	6.030	6,4%	3.285	2.745	693	2.447	2.890	2.351	3.679	-225	-4%	948	19%
Veghel	3.862	4,5%	2.068	1.794	405	1.413	2.044	1.525	2.337	-218	-5%	405	12%
<b>Gemeenten</b>													
Bernheze	552	3,9%	299	253	48	199	305	234	318	-22	-4%	97	21%
Boekel	121	2,8%	63	58	13	38	70	52	69	-8	-6%	-11	-8%
Boxmeer	636	4,7%	342	294	48	188	400	221	415	-24	-4%	-36	-5%
Boxtel	720	6,0%	381	339	94	278	348	313	407	-32	-4%	122	20%
Cuijk	787	7,4%	404	383	70	336	381	271	516	-43	-5%	91	13%
Grave	312	5,4%	151	161	33	96	183	99	213	-2	-1%	-37	-11%
Haaren	199	3,9%	117	82	21	74	104	86	113	5	3%	66	50%
Landerd	274	3,8%	141	133	31	86	157	102	172	-5	-2%	12	5%
Lith	113	3,6%	60	53	13	36	64	44	69	-3	-3%	4	4%
Maasdonk	186	3,5%	104	82	22	72	92	79	107	-2	-1%	23	14%
Mill en Sint Hubert	246	5,6%	128	118	23	84	139	82	164	-13	-5%	40	19%
Oss	2.617	7,5%	1.281	1.336	281	1.000	1.336	841	1.776	-105	-4%	343	15%
s Hertogenbosch	4.571	6,9%	2.466	2.105	538	1.885	2.148	1.744	2.827	-196	-4%	680	17%
Schijndel	472	4,5%	249	223	62	155	255	203	269	-17	-3%	65	16%
Sint Anthonis	193	3,3%	109	84	23	65	105	73	120	-4	-2%	37	24%
Sint-Michielsgestel	452	3,2%	265	187	48	181	223	205	247	-17	-4%	71	19%
Sint-Oedenrode	310	3,8%	164	146	26	96	188	117	193	-29	-8%	38	14%
Uden	1.150	6,4%	583	567	118	433	599	396	754	-66	-5%	42	4%
Veghel	805	4,7%	445	360	90	311	404	318	487	-59	-7%	103	15%
Vught	540	5,6%	321	219	40	210	290	208	332	-2	0%	80	17%

Maandcijfers Zuidoost-Nederland	Aantal NWW april 2010				Leeftijd			Duur niet werkend		Verschil apr 10-mrt 10		Verschil apr 10-apr 09	
	Totaal		Man	Vrouw	15-26 jr	27-44 jr	>=45 jr	0-6 mnd	>=6 mnd				
	aantal	NWW%	aantal	aantal	aantal	aantal	aantal	aantal	aantal	aantal	in %	aantal	in %
<b>Arbeidsmarktregio</b>													
Zuidoost-Brabant	23.424	7,1%	12.476	10.948	2.734	9.089	11.601	7.817	15.607	-382	-2%	4.220	22%
<b>WERKpleinen</b>													
Bladel	1.381	3,4%	803	578	118	451	812	563	818	-59	-4%	277	25%
Eindhoven	12.259	7,3%	6.465	5.794	1.473	4.987	5.799	4.077	8.182	-54	0%	1.784	17%
Peelland	8.116	8,6%	4.319	3.797	987	3.107	4.022	2.564	5.552	-226	-3%	1.969	32%
Valkenswaard	1.668	6,2%	889	779	156	544	968	613	1.055	-43	-3%	190	13%
<b>Gemeenten</b>													
Asten	360	6,0%	191	169	53	125	182	132	228	-6	-2%	62	21%
Bergeijk	306	3,8%	186	120	24	91	191	111	195	-14	-4%	69	29%
Best	841	6,1%	426	415	87	286	468	263	578	-29	-3%	222	36%
Bladel	342	3,0%	189	153	31	132	179	147	195	-13	-4%	69	25%
Deurne	914	6,5%	485	429	105	319	490	304	610	-7	-1%	150	20%
Eersel	262	3,5%	152	110	21	79	162	109	153	-9	-3%	42	19%
Eindhoven	9.226	9,0%	4.885	4.341	1.160	3.936	4.130	3.074	6.152	-8	0%	1.982	27%
Geldrop-Mierlo	1.148	7,2%	620	528	128	412	608	406	742	-23	-2%	223	24%
Gemert-Bakel	637	4,5%	337	300	66	209	362	210	427	-26	-4%	47	8%
Heeze-Leende	305	4,8%	178	127	28	97	180	112	193	4	1%	65	27%
Helmond	4.249	10,4%	2.223	2.026	537	1.769	1.943	1.183	3.066	-135	-3%	467	12%
Laarbeek	428	4,0%	247	181	65	137	226	197	231	-19	-4%	36	9%
Nuenen CA	603	5,5%	344	259	58	166	379	179	424	-3	-1%	143	31%
Oirschot	279	3,5%	173	106	24	77	178	112	167	-15	-5%	47	20%
Reusel-De Mierden	192	3,3%	103	89	18	72	102	84	108	-8	-4%	50	35%
Someren	380	4,4%	216	164	33	136	211	132	248	-10	-3%	59	18%
Son en Breugel	372	5,6%	182	190	31	157	184	123	249	9	2%	111	43%
Valkenswaard	1.005	6,7%	526	479	108	330	567	358	647	-37	-4%	91	10%
Veldhoven	1.217	6,4%	628	589	137	442	638	438	779	-23	-2%	251	26%
Waalre	358	6,3%	185	173	20	117	221	143	215	-10	-3%	34	10%

Maandcijfers Zuidoost-Nederland	Aantal NWW april 2010				Leeftijd			Duur niet werkend		Verschil		Verschil		
	Totaal		Man	Vrouw	15-26 jr	27-44 jr	>=45 jr	0-6 mnd	>=6 mnd	apr 10-mrt 10		apr 10-apr 09		
	aantal	NWW%	aantal	aantal	aantal	aantal	aantal	aantal	aantal	aantal	in %	in %	aantal	in %
<b>Arbeidsmarktregio</b>														
Noord- en Midden Limburg	15.950	6,9%	8.605	7.345	1.711	5.779	8.460	4.786	11.164	-654	-4%	164	1%	
<b>WERKpleinen</b>														
Roermond	4.420	6,7%	2.407	2.013	446	1.567	2.407	1.292	3.128	-188	-4%	-287	-6%	
Venlo	5.751	7,9%	3.069	2.682	631	2.211	2.909	1.558	4.193	-171	-3%	22	0%	
Venray	3.302	6,6%	1.766	1.536	366	1.153	1.783	1.105	2.197	-130	-4%	264	9%	
Weert	2.477	5,7%	1.363	1.114	268	848	1.361	831	1.646	-165	-6%	165	7%	
<b>Gemeenten</b>														
Beesel	430	5,9%	234	196	40	172	218	113	317	1	0%	56	15%	
Bergen Lb	334	5,8%	175	159	39	107	188	120	214	-13	-4%	-13	-4%	
Cranendonck	552	6,8%	276	276	43	183	326	183	369	-25	-4%	58	12%	
Echt-Susteren	944	6,7%	516	428	84	308	552	308	636	-23	-2%	-14	-1%	
Gennep	467	6,2%	257	210	40	152	275	135	332	-29	-6%	57	14%	
Horst aan de Maas	954	5,4%	522	432	95	300	559	343	611	-45	-4%	130	16%	
Leudal	716	5,1%	391	325	62	245	409	221	495	-36	-5%	37	5%	
Maasgouw	548	4,8%	295	253	46	192	310	139	409	-19	-3%	22	4%	
Nederweert	355	3,5%	208	147	30	115	210	117	238	-20	-5%	38	12%	
Peel en Maas	956	5,1%	505	451	102	280	574	281	675	-49	-5%	68	8%	
Roerdalen	537	6,4%	308	229	47	169	321	159	378	-26	-4%	-41	-7%	
Roermond	2.089	8,7%	1.126	963	253	794	1.042	629	1.460	-89	-4%	-287	-12%	
Venlo	4.365	9,4%	2.330	2.035	489	1.759	2.117	1.164	3.201	-123	-3%	-102	-2%	
Venray	1.547	8,1%	812	735	192	594	761	507	1.040	-43	-3%	90	6%	
Weert	1.570	6,3%	879	691	195	550	825	531	1.039	-120	-7%	69	5%	

Maandcijfers Zuidoost-Nederland	Aantal NWW april 2010				Leeftijd			Duur niet werkend		Verschil		Verschil	
	Totaal		Man	Vrouw	15-26 jr	27-44 jr	>=45 jr	0-6 mnd	>=6 mnd	apr 10-mrt 10		apr 10-apr 09	
	aantal	NWW%	aantal	aantal	aantal	aantal	aantal	aantal	aantal	aantal	in %	aantal	in %
<b>Arbeidsmarktregio's</b>													
Zuid-Limburg	24.516	8,9%	13.293	11.223	3.025	8.989	12.502	7.547	16.969	-658	-3%	179	1%
<b>WERKpleinen</b>													
Gulpen	1.519	6,5%	851	668	125	549	845	489	1.030	-78	-5%	147	11%
Heerlen	8.684	9,5%	4.728	3.956	1.377	3.249	4.058	2.504	6.180	-201	-2%	54	1%
Kerkrade	2.435	11,6%	1.336	1.099	297	866	1.272	618	1.817	-29	-1%	-200	-8%
Maastricht	6.256	9,7%	3.349	2.907	614	2.242	3.400	1.837	4.419	-262	-4%	448	8%
Sittard	5.622	7,6%	3.029	2.593	612	2.083	2.927	2.099	3.523	-88	-1%	-270	-5%
<b>Gemeenten</b>													
Beek	455	6,3%	267	188	46	151	258	161	294	-10	-2%	-12	-3%
Brunssum	1.029	8,0%	547	482	162	373	494	322	707	-68	-6%	-60	-6%
Eijsden	257	5,2%	144	113	14	71	172	82	175	-18	-6%	20	8%
Gulpen-Wittem	304	4,7%	165	139	27	101	176	113	191	-28	-8%	0	0%
Heerlen	5.156	13,9%	2.837	2.319	918	2.029	2.209	1.422	3.734	-52	-1%	221	4%
Kerkrade	2.435	11,6%	1.336	1.099	297	866	1.272	618	1.817	-29	-1%	-200	-8%
Landgraaf	1.351	7,5%	696	655	159	461	731	384	967	-53	-4%	-94	-7%
Maastricht	5.444	10,7%	2.909	2.535	555	1.998	2.891	1.575	3.869	-225	-4%	378	7%
Margraten	249	3,8%	139	110	22	83	144	98	151	2	1%	28	13%
Meerssen	555	6,5%	296	259	45	173	337	180	375	-19	-3%	50	10%
Nuth	406	5,4%	221	185	47	140	219	137	269	-1	0%	4	1%
Onderbanken	194	5,2%	113	81	20	67	107	50	144	-5	-2%	-31	-14%
Schinnen	354	5,7%	193	161	26	118	210	121	233	-2	-1%	13	4%
Simpelveld	255	4,9%	144	111	32	77	146	97	158	-14	-5%	5	2%
Sittard-Geleen	3.679	8,6%	1.953	1.726	428	1.439	1.812	1.372	2.307	-70	-2%	-272	-7%
Stein	720	5,8%	387	333	66	234	420	281	439	-1	0%	-3	0%
Vaals	396	9,0%	236	160	32	152	212	111	285	-16	-4%	43	12%
Valkenburg aan de Geul	570	9,3%	311	259	44	213	313	167	403	-36	-6%	76	15%
Voerendaal	293	4,2%	170	123	39	102	152	92	201	-8	-3%	9	3%

## **Bijzonderheden**

### Gemeentelijke herindeling Limburg per 1-1-2010

- De gemeente Arcen en Velden is opgegaan in de gemeente Venlo.
- De gemeente Sevenum is opgegaan in de gemeente Horst aan de Maas.
- De gemeente Meerlo-Wansum is opgegaan in de gemeente Horst aan de Maas. Alleen de kernen Wanssum, Geijsteren en Blitterswijck zijn opgegaan in de gemeente Venray.
- De gemeenten Helden, Kessel, Maasbree en Meijel zijn samengevoegd tot een nieuwe gemeente: Peel en Maas.

### Overig

- De gemeente Geldrop-Mierlo behoort sinds 1-1-2010 tot WERKplein Peelland en niet meer tot WERKplein Eindhoven.
- Deelgemeente Chaam (van gemeente Alphen-Chaam) telt sinds 1-1-2007 bij UWV Werkbedrijf Breda. Deelgemeente Alphen blijft horen tot UWV Werkbedrijf Tilburg. De aantallen NWW voor Alphen-Chaam zijn de totalen van de gemeente Alphen-Chaam.
- Van de gemeente Echt-Susteren behoort kern Susteren bij UWV Werkbedrijf Sittard (regio Zuid-Limburg) en kern Echt hoort bij UWV Werkbedrijf Roermond (regio Noord- en Midden-Limburg). De volledige gemeente Echt-Susteren staat alleen vermeld bij de regio Noord- en Midden-Limburg.

Bij regio Zuid-Limburg: de optelling van de aantallen NWW per gemeente is niet gelijk aan het regio-totaal. In het regio-totaal is een deel van de gemeente Echt-Susteren opgenomen.

- De gemeente Cranendonck ligt in Noord-Brabant, maar hoort bij regio Noord- en Midden-Limburg. De cijfers van Cranendonck tellen echter mee bij het provinciaal gemiddelde van Noord-Brabant.
- De gemeente Mook en Middelaar ligt in Noord-Limburg, maar hoort bij regio Nijmegen. De cijfers van Mook en Middelaar tellen wel mee bij het provinciaal gemiddelde van Limburg.