

Factsheet 1. Wie zijn de 'kwetsbare jongeren'?

De jeugdwerkloosheid in Brabant loopt snel op. Ook de groep 'kwetsbare jongeren' is daar de dupe van. Het gaat om een uiteenlopende groep jongeren tot 27, waar instellingen voor zorg, onderwijs en arbeidstoeleiding mee te maken hebben. De groepen en kenmerken op een rij:

Doelgroepen in het Actieplan Jeugdwerkloosheid

In het landelijke Actieplan Jeugdwerkloosheid onderscheidt het kabinet globaal drie groepen jongeren:

- baanverliezers: jongeren, vaak met tijdelijke contracten, die als eerste hun baan verliezen;
- schoolverlaters: jongeren die het niet lukt een baan te vinden;
- kwetsbare jongeren: jongeren met uiteenlopende persoonlijke problemen, bijvoorbeeld met een zorgachtergrond.

De acties uit het landelijke actieplan worden in de regio's uitgevoerd. In deze regionale actieplannen worden de drie groepen jongeren vaak weer verder uitgesplitst, naar bijvoorbeeld:

- schoolgaanden met een leerwerk-/stagebaan;
- schoolverlaters mét en zonder startkwalificatie;
- niet werkende, niet schoolgaande jongeren;
- met ontslag bedreigde werkende jongeren, en
- kwetsbare jongeren.

Kwetsbare jongeren

Gemeenschappelijk aan de groep 'kwetsbare jongeren' is dat een groot deel van deze jongeren niet alleen te maken heeft met (een risico op) voortijdig schoolverlaten of werkloosheid, maar ook met (risico op) maatschappelijke uitval. Zij hebben in de persoon of in de omgeving gelegen problemen waardoor zij het sowieso al moeilijk hebben.

We omschrijven enkele groepen kwetsbare jongeren nader.

Schoolverlaters van het praktijkonderwijs (PrO) en Voortgezet Speciaal Onderwijs (VSO)

Er zijn in Noord-Brabant 34 scholen voor VSO en 17 scholen voor PrO, die onderwijs bieden aan ruim 8.000 jongeren in de leeftijd van 12 tot 20 jaar.

Het VSO is bedoeld voor visueel en auditief beperkte jongeren (cluster 1/2), voor lichamelijk gehandicapte, langdurig zieke en zeer moeilijk lerende jongeren (cluster 3) en voor jongeren met een ernstige gedragsstoornis of een psychiatrisch probleem (cluster 4).

Het PrO is voortgezet onderwijs voor leerlingen tot maximaal 18 jaar met een IQ tussen de 55 en 80 en een integrale leerachterstand, die niet in staat zijn om een diploma te behalen in één van de leerwegen in het VMBO (ook niet met extra ondersteuning door middel van leerwegondersteunend onderwijs). Het PrO bereidt leerlingen voor op deelname aan het arbeidsproces door praktische vorming en kan gezien worden als een school voor arbeidsvoorbereiding.

De schoolverlaters van PrO en VSO die direct uitstromen naar werk hebben in principe geen (start)kwalificatie. Bovendien heeft 86% geen vaste aanstelling. Het ontbreken van een startkwalificatie en/of een vast dienstverband in combinatie met de persoonskenmerken die de indicatie voor VSO of PrO rechtvaardigden, maakt dat zij een bijzonder zwakke positie innemen op de arbeidsmarkt.

Wajongers

De Wajong (Wet arbeidsongeschiktheidsvoorziening jonggehandicapten) is een inkomensvoorziening voor personen die op hun 17e verjaardag ten minste 25% arbeidsongeschikt waren, of die dat daarna tijdens hun studie zijn geworden, maar in elk geval vóór hun 30^{ste} (en eerder niet

gewerkt hebben). De Wajong-uitkering ontvangt men op zijn vroegst vanaf 18 jaar en duurt maximaal tot iemand 65 jaar wordt.

Per 1 januari 2010 wijzigt de Wajong en komt het accent meer te liggen op preventie en re-integratie. Het UWV, dat uitvoeringsinstelling is van de Wajong, kan sommige re-integratie instrumenten al inzetten voordat een eventueel recht op Wajong ingaat.

Jongeren met een achtergrond in jeugdzorg, jeugd-ggz, jeugd-lvg of justitie

Noord-Brabant kent ook jongeren die (tijdelijk) klinische, deeltijd of ambulante hulp krijgen van een jeugdzorginstelling, instelling voor jeugd-ggz, jeugd-lvg, of een justitiële jeugdinstelling. Deze jongeren ontvangen zorg van de betreffende instelling. Als dat mogelijk is gaan deze jongeren naar het regulier onderwijs. Voor een deel van deze jongeren organiseren de zorginstellingen leer/werktrajecten, arbeid of andere dagbesteding.

Overbelaste jongeren

De term 'overbelaste' jongeren wordt gebruikt in het Actieplan Jeugdwerkloosheid om de groep jongeren aan te duiden die in principe over de capaciteiten beschikt om een schoolloopbaan af te ronden met minimaal een startkwalificatie, maar door een opeenstapeling van problemen (zoals psychische en/of gedragsproblemen) een groot risico op uitval hebben. Het is een groep die valt onder de brede groep kwetsbare jongeren, maar vanwege andere geldstromen (van OCW naar scholen) een eigen definitie heeft.

Voortijdig schoolverlaters (Vsv)

Voortijdig schoolverlaters zijn jongeren (<23) die het onderwijs verlaten zonder startkwalificatie, zijnde minimaal een diploma op havo/vwo of MBO niveau 2. Jongeren die ouder zijn dan 23 vallen niet onder de definitie.

Bronnen factsheet 1

- Boer, H. de, *Tegen de stroom in. Advies aan het Kabinet voor een Actieplan Jeugdwerkloosheid*. Noordwijk, mei 2009.
- Ministerie van Sociale Zaken en Werkgelegenheid, *Actieplan Jeugdwerkloosheid*. Den Haag, mei 2009.
- PSW, *Goed werknemerschap; schoolverlaters uit het praktijkonderwijs en voortgezet speciaal onderwijs*. 's-Hertogenbosch, februari 2009.
- PSW, *Wajong is een Chinees; fact figures & faces van jonggehandicapten op de Brabantse arbeidsmarkt*. 's-Hertogenbosch: PACT Brabant, december 2008.
- www.arbeidsmarktbrabant.nl/trends, gedownload oktober 2009.

Factsheet 2. Cijfers kwetsbare jongeren

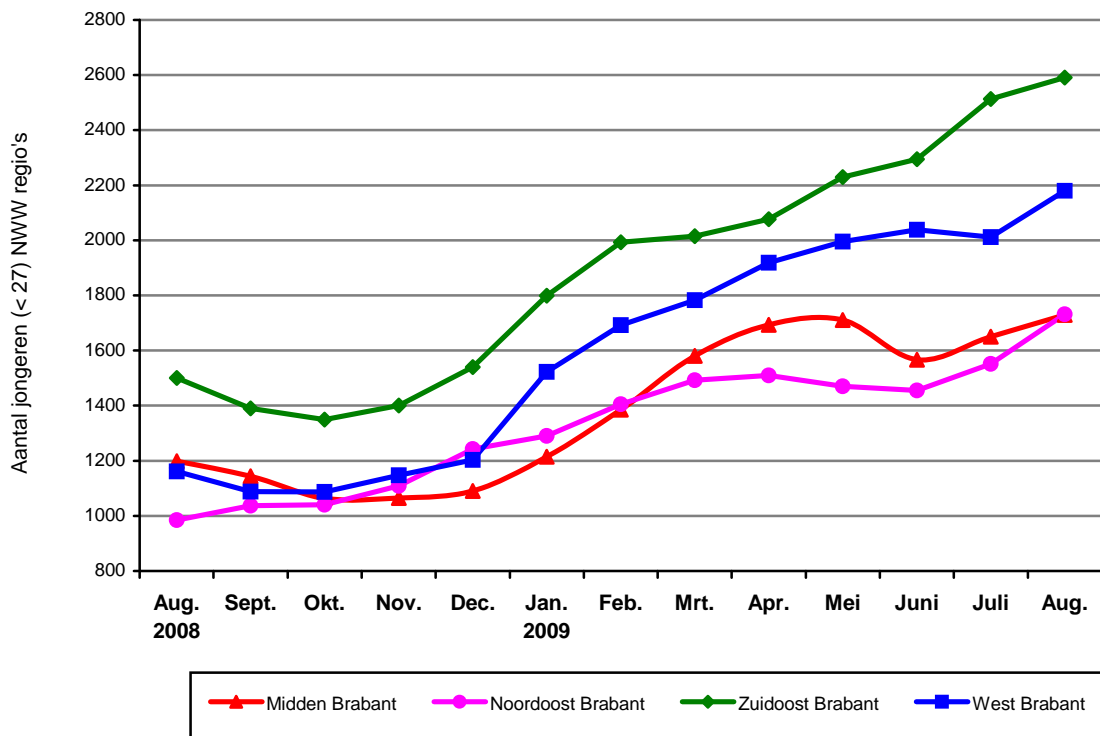
Hoe groot is de groep 'kwetsbare jongeren' in Noord-Brabant eigenlijk? Een aantal cijfers op een rij.

Anno 2009 wonen er in Noord-Brabant 718.600 personen tot 25 jaar. Dat is 30% van de bevolking.

Werkloos: 8.288 jongeren

De jeugdwerkloosheid neemt als gevolg van de economische crisis flink toe. Figuur 1 laat zien dat in het afgelopen jaar steeds meer jongeren in Brabant werkloos zijn geworden. Op 1 september 2009 stonden in Noord-Brabant 8.288 jongeren als niet werkende werkzoekende ingeschreven bij het UWV WERKbedrijf.

Figuur 1. Jeugdwerkloosheid in de Brabantse regio's.



Bron: UWV WERKbedrijf, bewerking: PSW, september 2009.

Voortijdig schoolverlaters: 7.139 jongeren

Voortijdig schoolverlaters zijn jongeren die het onderwijs verlaten zonder startkwalificatie. In Noord-Brabant waren er in het schooljaar 2007/2008 totaal 7.139 voortijdig schoolverlaters; 2.250 in West-Brabant, 1.323 in Midden-Brabant, 1.609 in Noordoost-Brabant en 1.957 in Zuidoost-Brabant. (Niet elke voortijdig schoolverlater schrijft zich overigens in als werkzoekende.)

Schoolverlaters van het Praktijkonderwijs en VSO: 2.000 jongeren

In Noord-Brabant verlaten elk jaar ongeveer 2.000 jongeren het VSO (Voortgezet Speciaal Onderwijs) of het Praktijkonderwijs (PrO) om te beginnen aan een eerste baan (ca. 600), een vervolgopleiding (ca. 900) of andere dagactiviteiten (ca. 500).

De schoolverlaters die direct uitstromen naar werk hebben in principe geen (start)kwalificatie. Bovendien heeft 86% geen vaste aanstelling.

Terwijl de groep jongeren op het VSO en PrO maar 8% uitmaakt van de totale schoolgaande jeugd in het voortgezet onderwijs, is naar schatting 30% tot 40% van de jongeren die aankloppen bij de jongerenloketten oorspronkelijk afkomstig uit het VSO of PrO.

Jongeren met een Wajong-uitkering: 5.575 jongeren

De Wajong is een inkomensvoorziening voor personen die op hun 17e verjaardag ten minste 25% arbeidsongeschikt waren, of die dat daarna tijdens hun studie zijn geworden, maar in elk geval vóór hun 30^{ste}. In Noord-Brabant wonen 22.300 mensen met een Wajong-uitkering. Het UWV verwacht voor de komende jaren een toename in Brabant van 1.350 tot 1.650 Wajongers per jaar.

Een kwart van de huidige Brabantse Wajong-populatie (5.575 jongeren) is tussen de 18 en 24 jaar. Van de jaarlijkse nieuwe instroom is 80% tussen de 18 en 24 jaar. Bijna de helft van de groep die instroomt in de Wajong komt rechtstreeks van een school voor VSO of Praktijkonderwijs, of verblijft in een zorginstelling.

Jongeren in jeugdzorg: circa 1.250 jongeren

In Brabant maken circa 6.000 jongeren gebruik van jeugdzorg. De jeugdzorg bestaat uit ambulante zorg, pleegzorg, daghulp of residentiële zorg. Circa 1.250 jongeren verblijven (tijdelijk) bij een jeugdzorginstelling. Deze jongeren gaan, als dat mogelijk is, naar regulier onderwijs, reguliere leer/werktrajecten of andere dagbesteding. De jeugdzorgaanbieders begeleiden de jongeren hierbij. Voor jongeren bij wie het tijdelijk niet mogelijk is naar een reguliere school te gaan of te werken, hebben de instellingen over het algemeen een eigen dagbesteding of activiteiten-aanbod georganiseerd.

Naast deze 1.250 jongeren zijn er in Brabant ook jongeren die (tijdelijk) verblijven in een jeugd-ggz instelling, jeugd-lvg instelling of in een justitiële jeugdinrichting. Ook deze jongeren moeten uiteindelijk een plek op de arbeidsmarkt bemachtigen.

Bronnen factsheet 2

- Boer, H. de, *Tegen de stroom in. Advies aan het Kabinet voor een Actieplan Jeugdwerkloosheid*. Noordwijk, mei 2009.
- PON, *Jeugd van vandaag, Brabanders van morgen?* PON Jaarboek 2009. Tilburg, 2009.
- PSW, *Arbeid & scholing voor jongeren binnen de Jeugdzorg in de Provincie Noord-Brabant*. 's-Hertogenbosch, juli 2009.
- PSW, *Goed werknemerschap; schoolverlaters uit het praktijkonderwijs en voortgezet speciaal onderwijs*. 's-Hertogenbosch, februari 2009.
- PSW, *Wajong is een Chinees; fact figures & faces van jonggehandicapten op de Brabantse arbeidsmarkt*. 's-Hertogenbosch: PACT Brabant, december 2008.
- www.arbeidsmarktbrabant.nl/ dossier jeugdwerkloosheid.
- www.voortijdigschoolverlaten.nl/ gedownload september 2009.

Factsheet 3. Actieplannen jeugdwerkloosheid

Welke acties zijn er landelijk, provinciaal en regionaal ingezet om de jeugdwerkloosheid onder kwetsbare groepen te bestrijden?

Inzet Rijk: Actieplan Jeugdwerkloosheid

Het ministerie van Sociale Zaken en Werkgelegenheid presenteerde in mei 2009 samen met collega-ministeries haar Actieplan Jeugdwerkloosheid, waarin concrete acties zijn uitgezet op het terrein van onderwijs, arbeidsmarkt en ondersteuning van jongeren met problemen. De vijf belangrijkste punten uit het plan zijn: jongeren langer op school houden, convenanten met 30 regio's, een matching-offensief, voldoende leerwerkbanen/stages en kansen voor kwetsbare jongeren.

Voor de kwetsbare jongeren worden in het Actieplan expliciet drie actielijnen benoemd:

- *Ontwikkelen plusvoorzieningen voor overbelaste jongeren.* Voor scholen is een tijdelijke stimuleringsregeling beschikbaar gesteld om plusvoorzieningen te realiseren voor 'overbelaste' jongeren. Dat zijn jongeren die in principe over de capaciteiten beschikken om hun schoolloopbaan af te ronden met minimaal een startkwalificatie, maar door een opeenstapeling van problemen (zoals psychische en/of gedragsproblemen) een groot risico op uitval hebben. Het opzetten van plusvoorzieningen is een gezamenlijke verantwoordelijkheid van gemeenten en scholen.
- *Internaat voor Veiligheid en Vakmanschap.* De departementen van Jeugd en Gezin en Defensie en de gemeente Eindhoven starten voor jongeren die (tijdelijk) permanente aandacht en toezicht nodig hebben het project 'Internaat voor Veiligheid en Vakmanschap'. Het gaat om jongeren die uit het schoolproces dreigen te vallen of zijn gevallen. Zij kunnen in het internaat hun school afmaken, hun leven weer op orde brengen en begeleid worden naar betaalde arbeid. Het ROC verzorgt voor hen een opleiding in de veiligheid, met Defensie als gegarandeerde stageplek.
- *Verbinding jeugdzorg-onderwijs-arbeidsmarkt.* Het kabinet wil voorkomen dat jongeren zonder startkwalificatie in de jeugdzorg levenslang afhankelijk zijn van zorg. MKB-Nederland en de MOgroep Jeugdzorg starten in Amsterdam en Nijmegen samen een pilot om jongeren vanuit de jeugdzorg actief te begeleiden naar school of werk en om te proberen dit vervolgens landelijk uit te breiden. Dit initiatief biedt de mogelijkheid om op regionaal niveau te kijken wat er nodig is en hoe de samenwerking het beste vorm is te geven. Het doel van deze pilot is de slechte verbinding tussen jeugdzorg, onderwijs en arbeidsmarkt te verbeteren.

Het ministerie van Onderwijs, Cultuur en Wetenschap heeft daarnaast in alle 39 rmc's (regionale meld- en coördinatiepunten voortijdig schoolverlaten) convenanten afgesloten met contactgemeenten en onderwijsinstellingen in het voortgezet onderwijs en het middelbaar beroepsonderwijs om het aantal nieuwe voortijdig schoolverlaters te reduceren. Het accent ligt op de preventie van voortijdig schoolverlaten. Voor de uitvoering van de convenanten ontvangen de onderwijsinstellingen een prestatiesubsidie van €2.000,- voor elke voortijdige schoolverlater minder.

Inzet Provincie Noord-Brabant

Het beleidskader Jeugd 2009-2012 van de Provincie Noord-Brabant heeft als titel 'Brabant investeert in jeugd'. Deze doelstelling houdt niet op bij de provinciaal gefinancierde jeugdzorg, maar heeft ook betrekking op de periode aansluitend op de jeugdzorg, de zogenoemde nazorg. In de verbeteragenda Jeugd is met betrekking tot nazorg expliciet opgenomen dat nazorg beschikbaar is voor jeugdigen die uitstromen uit een residentiële instelling of pleeggezin. De na-

zorg bestaat uit: begeleiding bij zelfstandig wonen, school, werk, vrije tijd of dagbesteding en zorg.

Daarnaast heeft de Provincie Noord-Brabant maatregelen getroffen om de economische crisis en toenemende (jeugd)werkloosheid het hoofd te bieden. Voorbeelden van maatregelen zijn: de versnelde realisatie van HRM-servicepunten, extra initiatieven vanuit de Brabantse servicepunten Leren & Werken, nazorgtrajecten voor jongeren uit residentiële jeugdzorg en het tegengaan van voortijdig schoolverlaten door versterking van zorgstructuren en door vernieuwende methoden voor risicoleerlingen.

Daarnaast heeft de Provincie door PSW onderzoek laten verrichten onder jeugdzorginstellingen om in beeld te brengen welke activiteiten jeugdzorginstellingen verrichten met betrekking tot scholing en arbeidstoeleiding.

Inzet Regio: regionale actieplannen en convenanten

De acties uit het landelijke Actieplan Jeugdwerkloosheid worden vooral in regio's uitgevoerd waar convenanten zijn afgesloten. De basis voor het convenant is een regionaal plan van aanpak waarin de zes betrokken partijen - gemeenten, sociale partners, UWV, onderwijs, jeugdzorg en kenniscentra - met elkaar afspreken hoe zij een aandeel zullen leveren in het uitvoeren van de ambities van het actieplan. In september jl. zijn in de vier Brabantse regio's, onder aanvoering van de gemeenten Breda, Den Bosch, Eindhoven en Tilburg convenanten ondertekend en zijn de vier regionale actieplannen in gang gezet.

- De regio *West-Brabant* heeft in haar actieplan "Bruggen bouwen voor de jeugd; actieplan voorkomen en bestrijden jeugdwerkloosheid West Brabant 2009-2011" drie actielijnen uitgezet waarvan de derde is gericht op kwetsbare jongeren. Voorbeelden van acties voor kwetsbare jongeren zijn: integrale en intensieve dienstverlening aan jongeren, extra trajecten 'begeleid werken' voor jonggehandicapten en schoolverlaters van het PrO en VSO, inzetten op nazorg door jobcoaches.
- De regio *Midden-Brabant* onderscheidt in haar "Regionaal Actieplan Voorkomen en bestrijden Jeugdwerkloosheid" vijf doelgroepen. Voor de doelgroep kwetsbare jongeren zijn acties gepland als versterking infrastructuur tot een integrale en intensieve dienstverlening gericht op (voor)schakeling naar vormen van werk zoals school- en/of werktrajecten voor ex-gedetineerden, realiseren van trajecten 'begeleid werken' voor Wajongers en VSO.
- De regio *Noordoost-Brabant* heeft de acties in het plan "Zonder jeugd geen Brabant: actieplan brede aanpak jeugdwerkloosheid 2009" eveneens ingedeeld naar doelgroepen. Doelen met betrekking tot kwetsbare groepen zijn onder andere: 60% van de potentiële Wajongers verlaat het MBO met startkwalificatie, 200 schoolverlaters PrO/VSO nemen deel aan verlengde schoolperiode.
- De regio *Zuidoost-Brabant* heeft in het "Regionaal Strategisch plan jeugdwerkloosheid Zuidoost-Brabant" zes actielijnen onderscheiden, waarvan actielijn 5 'uitvaloffensief' gericht is op voorkomen van uitval van de meest kwetsbare groepen. Voorbeelden van acties zijn projecten 'Niemand uit beeld' en 'Focus', gericht op een zelfstandige toekomst van jongeren uit de jeugdzorg, het T-team voor thuisloze jongeren en de bemiddeling van 40 Wajongers.

De volledige vier regionale actieplannen zijn te downloaden van de site www.arbeidsmarktbrabant.nl, dossier jeugdwerkloosheid.

Bronnen factsheet 3

- Ministerie van Sociale Zaken en Werkgelegenheid. *Actieplan Jeugdwerkloosheid*. Den Haag, 2009.
- Ministerie voor Jeugd en Gezin. *Beleidsagenda Jeugd en Gezin – Ambities 2010*. Den Haag, 2009.
- Persbericht Subsidie Totaal, *Extra geld voor scholieren met problemen*. Gedownload september 2009 van www.divos.nl.
- www.jeugdengezin.nl; geraadpleegd op 9 oktober 2009.
- www.arbeidsmarktbrabant.nl, jeugddossier, Regionale actieplannen jeugdwerkloosheid.

Factsheet 4. Organisaties

Verschillende organisaties en actoren in het veld van onderwijs-zorg-arbeidstoeleiding hebben een taak om kwetsbare jongeren een goede overgang van school naar werk te laten maken. We noemen enkele organisaties.

VSO en PrO-scholen

Scholen voor Praktijkonderwijs (PrO) hebben de wettelijke taak om hun leerlingen zoveel mogelijk de kerndoelen van de basisvorming aan te leren én hen voor te bereiden op een functie op de regionale arbeidsmarkt. Daarbij zijn zij ook verantwoordelijk voor het inrichten van de stages. Praktijkscholen dienen tot een jaar na plaatsing nazorg te verlenen aan leerlingen. Scholen voor Voortgezet Speciaal Onderwijs (VSO) hebben als kernopdracht de leerling te begeleiden naar een zo zelfstandig mogelijke plaats op het terrein van wonen, dagbesteding (arbeid) en vrije tijd. In tegenstelling tot het PrO is het zorgen voor een duurzame plek op de arbeidsmarkt nog niet wettelijk verankerd in de doelstelling van het VSO. (Dat gebeurt vanaf 2011).

MEE

MEE-organisaties hebben als taak het geven van informatie, advies en ondersteuning voor mensen met een handicap, functiebeperking of chronische ziekte. Dit op alle terreinen van het dagelijkse leven waaronder wonen, zorg, onderwijs en participatie. Op regionaal niveau zijn MEE-consulenten vaak betrokken bij het door Praktijk- en VSO-scholen geïnitieerd overleg over leerlingen.

UWV

Het UWV is verantwoordelijk voor de ondersteuning bij het verkrijgen van arbeid van jongeren met een beperking tot 18 jaar en van jongeren met beperkingen vanaf 18 jaar met een Wajonguitkering. Tijdens de schoolse periode is de school primair verantwoordelijk voor acties gericht op het mogelijk maken van de stap naar werk; na de schoolse periode is het UWV primair verantwoordelijk voor het bieden van ondersteuning naar werk: financieren van trajecten en/of verstrekken van voorzieningen.

De taken van het UWV zijn: beoordelen van het recht op een Wajong-uitkering, het re-integreren van Wajongers, het re-integreren van 16- en 17-jarige jonggehandicapte schoolverlaters en het toekennen van voorzieningen zoals een jobcoach, praktijkonderwijsplaatsing, trajectfinanciering re-integratie. Daarnaast voert het UWV de regie op regionale netwerken rond jongeren met een arbeidshandicap, met een focus op 16- en 17-jarige jongeren met een arbeidshandicap (potentiële Wajongers).

Naast de Wajong is het UWV ook de uitvoeringsinstelling voor andere sociale verzekeringen (zoals WW en WIA) waarop jongeren mogelijk aanspraak kunnen maken. Ook is UWV verantwoordelijk voor de indicatie voor de Wet Sociale Werkvoorziening (WSW).

SW-bedrijven

SW-bedrijven bieden werk binnen de sociale werkvoorziening, detachering bij een werkgever of bieden ondersteuning bij begeleid werken (bij een reguliere werkgever).

Gemeenten

Gemeenten hebben de volgende taken ten aanzien van jongeren:

- Per 1 oktober 2009 is de Wet Investeren In Jongeren (Wet WIJ) van kracht die zich richt op jongeren van 18 tot 27 jaar. Het grootste deel van de jongeren gaat naar school of werkt.

Daarnaast is er een groep die daarin niet participeert. De Wet WIJ richt zich juist op deze laatste groep jongeren en beoogt deze te activeren en de bijstandsafhankelijkheid tegen te gaan. Daarbij is volgens de wetgever arbeidsparticipatie van zeer groot belang. Daartoe moeten gemeenten jongeren in beginsel een werkleeraanbod doen. Het werkleeraanbod is bestemd voor jongeren in de leeftijd van 16 tot 27 jaar. Wanneer een jongere op grond van het werkleeraanbod onvoldoende inkomsten genereert of wanneer na een aanvraag voor een werkleeraanbod wordt geconstateerd dat - als gevolg van de omstandigheden waarin de jongere verkeert - voorlopig geen aanbod kan worden gedaan, dan kan aan jongeren tussen de 18 en 27 een inkomensvoorziening worden verleend (voor jongeren onder de 18 geldt nog de Algemene Kinderbijslagwet). De WIJ komt daarmee voor jongeren in de plaats van de Wet Werk en Bijstand (WWB).

- Het vaststellen en uitvoeren van het SW-beleid (18⁺). Vanuit deze taak is de gemeente verantwoordelijk voor de SW-bedrijven (en voor het beheer over de wachtlijsten van de SW).
- Het uitvoeren van de wet op de leerplicht, het registreren van voortijdige schoolverlaters tot 23 jaar (Regionaal Meld- en Coördinatiepunt (RMC)) en het zorgdragen voor een passend traject (onderwijs, baan of combinatie) om alsnog een sterkqualificatie te kunnen halen.
- Het beoordelen van de indicatie voor de Wet Maatschappelijke Ondersteuning (WMO). Eén van de negen prestatievelden in de WMO heeft betrekking op de ondersteuning van de jeugd en hun ouders.

Jongerenloketten

In diverse (grotere) gemeenten zijn er vanuit de samenwerking van gemeente, UWV WERKbedrijf en RMC Jongerenloketten geopend waarbij jongeren zonder werk zich kunnen melden voor een traject.

Arbeidstrainingscentra

Arbeidstrainingscentra richten zich op het aanleren van op arbeid gerichte handelingen, het opdoen van werkervaring op een leerwerkplek in een gesimuleerde bedrijfsmatige setting en coaching. Vaak zijn arbeidstrainingscentra opgezet door Praktijk- en/of VSO-scholen in samenwerking met bijvoorbeeld een SW-organisatie.

Re-integratiebedrijven

Re-integratiebedrijven richten zich op het begeleiden naar werk en het bieden van ondersteuning bij begeleid werken. De dienstverlening van een re-integratiebedrijf wordt ingekocht door het UWV of gemeente.

Jobcoachorganisaties

Jobcoachorganisaties en organisaties voor begeleid werken, bieden ondersteuning bij Begeleid Werken in de reguliere arbeidssituatie. Het UWV indiceert voor een jobcoach.

Centrum voor Indicatiestelling (CIZ)

Het CIZ beoordeelt de indicatie voor AWBZ-zorg voor de functies: persoonlijke verzorging, verpleging, begeleiding, behandeling en verblijf. Alleen jongeren onder de 18 jaar met een psychiatrische ziekte moeten naar Bureau Jeugdzorg voor een indicatie.

Bureau Jeugdzorg (BJZ)

Bureau Jeugdzorg is het indicatieorgaan voor vrijwillige vormen van jeugdzorg. Daarnaast voert Bureau Jeugdzorg beschermingsmaatregelen uit zoals voogdij, gezinsvoogdij en jeugdreclassering. Ook het Advies- en Meldpunt kindermishandeling (AMK) en de Kindertelefoon zijn onderdeel van Bureau Jeugdzorg.

Bureau Jeugdzorg is daarmee het belangrijkste loket waar kinderen tot 18 jaar, hun ouders en verzorgers zich kunnen melden als de hulp van het Centrum voor Jeugd en Gezin, de huisarts

of het maatschappelijk werk onvoldoende is. Bureau Jeugdzorg bespreekt de problemen, bepaalt welke hulpverlening op dat moment nodig is (indicatie) en verwijst ook door naar de hulpverlenende instantie. Bureau Jeugdzorg verleent de geïndiceerde jeugdzorg niet zelf. Hiervoor zijn in de provincie Noord-Brabant 15 jeugdzorginstellingen verantwoordelijk.

Centra voor Jeugd en Gezin (CJG)

In veel gemeentes zijn al Centra voor Jeugd en Gezin geopend. Ouders, kinderen en jongeren tot 23 jaar en professionals kunnen bij de centra terecht met hun vragen over opvoeden en opgroeien. De centra bieden advies, ondersteuning en hulp op maat. Het is een laagdrempelig en herkenbaar centrum in de buurt. De basisfuncties van een CJG zijn:

- een inloop bieden voor vragen van ouders en jongeren over opvoeden en opgroeien;
- laagdrempelig advies en ondersteuning geven, zodat de gezinnen zichzelf kunnen redden;
- jeugdigen en gezinnen met risico's en problemen in beeld brengen;
- op tijd hulp bieden aan gezinnen om het ontstaan (of het uit de hand lopen) van problemen te voorkomen;
- de zorg aan een gezin coördineren volgens het principe 'één gezin, één plan': als meer leden van één gezin hulp (nodig) hebben, moet de zorg op elkaar afgestemd zijn.

Bij zwaardere problemen of een meer ingewikkelde hulpvraag coördineren de centra: ze nemen contact op met de jeugdgezondheidszorg of de jeugdzorg.

Een belangrijk onderdeel van het basismodel voor de Centra voor Jeugd en Gezin is de aansluiting met de zorg- en adviesteams (ZAT) op scholen. Het Centrum voor Jeugd en Gezin is een vaste partner in het overleg van een ZAT. Het is de bedoeling dat een ZAT en een CJG elkaar versterken.

Provinciale gefinancierde jeugdzorgaanbieders

De Provincie Noord-Brabant kent 15 multifunctionele jeugdzorgaanbieders. De jeugdzorg bestaat uit ambulante zorg, pleegzorg, daghulp of residentiële zorg. Jongeren die resideren in een jeugdzorginstelling vallen ook onder de leerplicht en kwalificatieplicht. Zij gaan, als dat mogelijk is, naar regulier onderwijs, reguliere leer/werktrajecten of andere dagbesteding. De jeugdzorgaanbieders begeleiden de jongeren hierbij. Voor jongeren bij wie het tijdelijk niet mogelijk is naar een reguliere school te gaan of te werken, hebben de instellingen over het algemeen een eigen dagbesteding of activiteiten aanbod georganiseerd.

Justitiële jeugdinrichtingen (JJI) en gesloten jeugdzorg (Jeugdzorg^{plus})

Een justitiële jeugdinrichting (JJI) is bedoeld voor jongeren die strafrechtelijk geplaatst zijn in een opvang- of behandelinrichting. Jongeren die vanwege gedragsproblemen onder toezichtstelling (OTS) zijn geplaatst, komen vanaf 2010 niet meer in een JJI, maar in instellingen voor gesloten jeugdzorg. (Deze vallen onder verantwoordelijkheid van de minister voor Jeugd en Gezin). Tijdens hun plaatsing wordt er gewerkt aan de ontwikkeling en opvoeding van jongeren. Onderwijs en arbeidstoeleiding speelt daarbij een belangrijke rol.

Geestelijke gezondheidszorg voor jeugdigen (jeugd-ggz)

De jeugd-ggz biedt hulp aan kinderen, jongeren en adolescenten met psychiatrische of psychosociale klachten, die zo ernstig zijn dat zij daardoor in hun ontwikkeling worden bedreigd.

De hulp kan klinisch, in deeltijd of ambulant plaatsvinden, in de vorm van diagnostiek, behandeling en/of begeleiding.

Zorginstellingen voor jeugdigen met licht verstandelijke beperking (jeugd-lvg)

Zorginstellingen voor verstandelijk beperkten bieden een breed pakket van zorg voor en ondersteuning aan mensen van alle leeftijden met een beperking. Het gaat om ondersteuning op de

gebieden: van wonen tot werk, van dagbesteding tot vrije tijd, van 24-uurs intensieve zorg tot beperkte of incidentele ondersteuning. Er zijn nauwe samenwerkingsverbanden tussen de scholen voor lvg en de zorginstellingen.

Bronnen factsheet 4

- PSW, *Goed werknemerschap; schoolverlaters uit het praktijkonderwijs en voortgezet speciaal onderwijs*. 's-Hertogenbosch, februari 2009.
- www.brabant.nl.
- www.samenwerkenvoordejeugd.nl
- www.nji.nl/Dossier Jeugdzorg, gedownload op 27 augustus 2009.